

Patienthandledning – Översikt

Du har fått den här broschyren av din sjukvårdspersonal för att du har blivit ordinerad **Immunglobulinbehandling (IG) med HyQvia® och FREEDOM60® Infusionssystem**



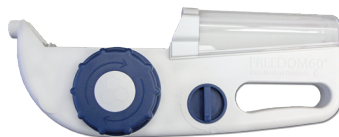
2,5 g /
25 ml

5 g /
50 ml

10 g /
100 ml

20 g /
200 ml

30 g /
300 ml



FREEDOM60®-systemet är bärbart och fungerar utan batterier eller elektricitet



Instruktionsfilm: HyQvia® tillsammans med FREEDOM60®

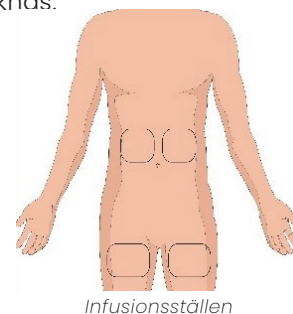
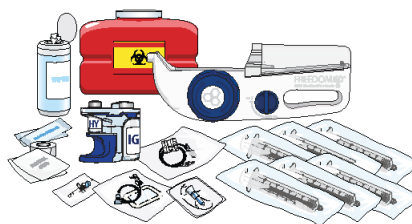
För detaljerad information om infusionsprodukterna, se bruksanvisningarna avsedda för FREEDOM60® Infusionssystem samt flödeskontroll. För detaljerad information om HyQvia® 10% (humant normalt immunglobulin och rekombinant humant hyaluronidas), se bipacksedel (den information baseras på bipacksedel 10/2022).

Vägledning för användning:

1. Förbered behandlingen

Ta ut hela din ordinerade dos av HyQvia® ur kylskåpet ca 1-2 timmar innan behandlingen. Rengör en uppläggningsyta och tvätta händerna. Plocka fram det du behöver för din behandling och kontrollera så att vätskan i din rumstempererade HyQvia® inte är grumlig eller innehåller partiklar. HyQvia® får inte skakas eller värmas. Använd inte HyQvia® om utgångsdatumet har passerat eller om skyddslocket saknas.

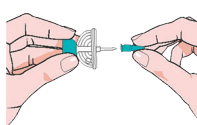
- FREEDOM60® infusionspump
- Rätt antal 50 ml-sprutor
- 2 stycken Mini-Spike
- Flödeskontroll och infusionsset
- Eventuella kompresser och desinfektionsmedel
- Burk för använda nålar (hämtas på apoteket)



Infusionsställen

2. Förbered hyaluronidas (HY)

Ställ HyQvia®-flaskan på en plan yta och ta bort skyddslocket, sprita av gummimembranet och låt det torka – var noga med att inte vidröra gummimembranet. Ta bort skyddet på spetsen på Mini-Spiken och stick spetsen genom gummimembranet på den lilla flaskan, hyaluronidas (HY). Ta fram sprutan ur sin förpackning och koppla den till Mini-Spiken på den lilla flaskan (HY), vänd flaskan upp och ner och dra långsamt ut allt HY. Lossa sprutan från Mini-Spiken, håll spetsen uppåt och knacka försiktigt på sprutan med fingret och tryck försiktigt ut luften ur sprutan. Anslut sprutan till flödeskontrollen och vrid flödeskontrollen till 300 ml/hr. Tryck försiktigt på sprutans kolv och följ vätskans gång genom slangarna, stanna vid ca 2-3 cm från nålen. Lägg åt sidan.



3. Förbered immunglobulin (IG)

Tag bort skyddet på spetsen på Mini-Spiken och stick spetsen genom gummimembranet på den stora flaskan med immunglobulin (IG) och anslut 50/60 ml-sprutan, vänd flaskan upp och ner och dra långsamt ut allt (IG). Antalet sprutor som behövs beror på din ordinerade dos. Förvara de fyllda sprutorna i dess plastskydd för att hålla dem rena.



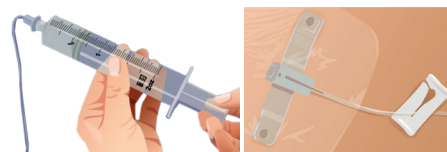
4. Förbered infusionsstället och placera nålen

Förbered huden enligt de instruktioner du har fått av sjukvårdspersonalen och välj ett infusionsställe enligt bilden ovan. Ta ett stadigt grepp om hudvecket och stick in nålen i den subkutana vävnaden i en vinkel på 90°. Placera det medföljande självhäftande förbandet över nålen utan att sträcka det.



5. Kontrollera nålplatser

Genomför kontroll av dina nålplatser genom att lätt dra tillbaka sprutkolven. Titta så det inte kommer blod i ditt infusionsset. Om det skulle göra det, byt ut nålarna och fyll dem med läkemedel på samma sätt som tidigare (steg 3), gör sedan om kontrollen igen.



6. Starta infusionen av HY

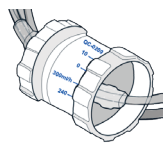
Administrera HY för hand: Ställ in flödeskontrollen på 300 ml/hr. Tryck försiktigt på sprutkolven med en hastighet av 1-2 ml/min.

Administrera HY med infusionspumpen: Vrid flödeskontrollen till andra steget, 30 ml/h (för att inte överstiga 1-2 ml/min för HY-administreringen). Försäkra dig om att den svarta kolvtappen i FREEDOM60® är högst upp i sitt spår. Placera 50/60 ml-sprutan i infusionspumpen. Vrid till läget ON på infusionspumpen. Efter avslutad HY-infusion, vrid den reglerbara flödeskontrollen till läge OFF. Se åter till att den svarta kolvtappen är högst upp i sitt spår. Starta infusionen av IG inom 10 minuter.



7. Starta infusionen av IG

Byt nu till HyQvia®-sprutan. Placera den i din FREEDOM60®-pump. Vrid flödeskontrollen enligt upptrappningsschemat som du blivit ordinerad från sjukvårdspersonalen. Starta din behandling med IG genom att vrida reglaget till ON-läge. Vrid flödeskontrollen till nästa ordinerade hastighet var 10:e minut – använd gärna en timer, t.ex. din mobil.



8. Byte av HyQvia®-sprutor

När sprutan är tom sätter du pumpen i OFF-läge, och vrid upp den igen. Byt till nästa fyllda spruta och starta åter pumpen. Behåll sista upptrappningssteget tills din dos är klar. Kontrollera gärna regelbundet nålen/nålarna under behandlingen, så att de inte har lossnat eller läcker.

9. Avsluta infusionen

När din behandling är klar: Stäng av din FREEDOM60®-pump genom att vrida ON/OFF-reglaget till OFF. Ta ut sprutan. Låt nålen/nålarna sitta en stund innan du avlägsnar dem. Ta bort förbandet genom att ta tag i det vid slangen och dra i det så att det lossnar från nål och hud. Avlägsna nålarna rakt ut. Tryck ihop vingarna över nålen som ett stickskydd och släng den sedan i burken för stickande och skärande avfall. Sätt vid behov på plåster. Dra av etiketten med batchnumret från din HyQvia®-flaska och klistra in den i din infusionsdagbok. Skriv även in datum och eventuella biverkningar.



HyQvia (humant normalt immunglobulin), 100 mg/ml, infusionsvätska, lösning för subkutan användning. Vad HyQvia är och vad det används för: HyQvia består av en flaska med immunglobulin och en flaska med hyaluronidas. Immunglobuliner kallas också antikroppar och finns i blodet hos friska människor. Hyaluronidas hjälper immunglobulin att komma ut i blodet. HyQvia används hos patienter med svagt immunsystem, som inte har tillräckligt med antikroppar i blodet och ofta drabbas av infektioner, för att höja låga immunglobulinnivåer till normala nivåer (substitutionsterapi).

Använd inte HyQvia: Om du är allergisk mot immunglobuliner, hyaluronidas, rekombinant hyaluronidas eller något annat innehållsämne i detta läkemedel eller om du har antikroppar mot immunglobulin A (IgA) i blodet (brist på IgA). Infundera inte i ett blodkärl (intravenöst).

Varningar och försiktighet: Allergiska reaktioner som plötsligt blodtrycksfall eller anafylaktisk chock är sällsynta, men kan ibland förekomma även om du inte har haft problem vid liknande behandlingar tidigare. Tecken eller symtom på dessa sällsynta allergiska reaktioner omfattar: berusningskänsla, yrsel, svimningskänsla; hudutslag och klåda, svullnad i munnen eller i halsen, svårighet att andas, väsande andning; onormal hjärtrytm, bröstsmärtor, blå läppar, fingrar eller tår samt suddig syn. Om du märker något av dessa tecken under infusionerna ska du omedelbart berätta det för läkaren eller sjuksköterskan. Du ska alltid övervakas under infusionerna och i minst 20 minuter därefter, i vissa fall längre tid. Vid behandling i hemmet måste du och din tillsynsperson vara uppmärksamma på tidiga tecken på biverkningar under infusionen. Vid biverkning, avbryt infusionen omedelbart och kontakta läkare. Vid allvarlig biverkning, sök akut hjälp. Det är mycket viktigt att infundera läkemedlet i rätt hastighet (läkare eller sjuksköterska ger dig lämpliga råd om det). Infundera inte HyQvia i eller runt ett infekterat eller rött och svullet område på huden. Innan du tar ett blodprov eller vaccinerar dig, tala med läkare om din behandling med HyQvia. Notera följande information i behandlingsdagboken efter varje infusion HyQvia: datum, tillverkningsstämning, injicerad volym, infusionshastighet, och infusionsställe(n). Du kan uppleva biverkningar (till exempel yrsel eller illamående) under behandling med HyQvia som kan påverka körförmågan och förmågan att använda maskiner. Om det händer, vänta tills reaktionerna har gått över. HyQvia ska endast användas av gravida eller ammande kvinnor efter diskussion med läkaren. Läs noga igenom bipacksedeln innan du börjar använda HyQvia. Förkortad information baserad på bipacksedel daterad 10/2022.

Kontakt: Takeda Pharma AB, infosweden@takeda.com, tel. 08-731 28 00, www.takeda.se.

FREEDOM60® Infusionssystem är ett registrerat varumärke som tillhör KORU Medical Systems och överensstämmer med Medical Device Directive 93/42/EEC. KORU Medical Systems är ISO 13485 certifierad. © 2020 KORU Medical Systems; Alla rättigheter förbehållna.