




**FÖLISAMHET**

# Mitt liv - min hälsa

För dig som har genomgått  
organtransplantation



Denna skrift är framtagen i samarbete med Anna Forsberg,  
leg. sjuksköterska och professor i vårdvetenskap med  
inriktning organtransplantation, verksam vid Lunds  
universitet och Skånes Universitetssjukhus.

# Innehåll

Att ta mediciner resten av sitt liv.....	4
Immundämpande mediciner .....	5
Att vara följsam med sin behandling .....	8
Föreställningar om att ta sin medicin .....	10
Detta kan du göra för att vara följsam med din medicinering .....	12
Sammanfattning.....	14



**Att ta mediciner resten  
av sitt liv**

# Immundämpande mediciner


Att bli transplanterad innebär att resten av ditt liv ta mediciner som dämpar immunförsvaret. Du får immundämpande mediciner för att ditt nya organ inte ska uppfattas som främmande av din kropp och stötas bort. Immundämpande mediciner ges för att förhindra avstötning. De ges också för att behandla en avstötning som har uppkommit.

Du behöver ta två till fyra olika sorters immundämpande läkemedel i kombination för att förhindra avstötning. Du får aldrig ändra dosen av din immundämpande medicin på egen hand. Behandlingen är livslång och ges så länge man har det transplanterade organet kvar.

De immundämpande medicinerna är känsliga för svängningar i dos och även små avvikelser

kan öka risken för en avstötning och att man utvecklar så kallade donatorspecifika antikroppar.

Det du själv kan göra för att koncentrationen av de immundämpande läkemedlen i ditt blod håller sig på en lagom nivå hela tiden är att du tar dina mediciner enligt ordination och vid fasta tidpunkter.



**Det är viktigt  
att ha bra  
medicinrutiner  
som passar i din  
vardag till exempel  
klockan 08.00  
på morgonen och  
klockan 20.00.**

**Det ska vara tolv alternativ tjugofyra timmar mellan doserna beroende på vilka läkemedel du tar.** Det är viktigt att ha bra medicinrutiner som passar i din vardag till exempel klockan 08.00 på morgonen och klockan 20.00 på kvällen.

Den immundämpande behandlingen är individuellt anpassad både vad gäller preparat och doser. Biverkningarna är också individuella. Den immundämpande behandlingen är en balansgång mellan risken för avstötning och risken för biverkningar.

Den immundämpande medicinen gör dig känslig för infektioner. För att förhindra vanliga infektioner den första tiden efter transplantationen kan du behöva behandlas med läkemedel mot virus och svamp.

Du kan också behöva ta mediciner mot högt blodtryck, höga blodfetter och halsbränna eller andra magbesvär som kan vara biverkningar av den immundämpande behandlingen.

Alla dessa läkemedel samverkar för att ditt nya organ ska fungera så bra som det går och att du ska besväras av så få biverkningar som möjligt.

# Att vara följsam med sin behandling

En stor utmaning vid långa behandlingar är att motivera sig till att vara följsam med vårdpersonalens råd om hur medicinen ska tas. Vårdpersonalen frågar sig ofta: Varför gör inte du som patient som de säger? Kanske undrar du själv varför det är så svårt.

En stor utmaning vid långa behandlingar är att motivera sig till att vara följsam med vårdpersonalens råd om hur medicinen ska tas. Vårdpersonalen frågar sig ofta: Varför gör inte du som patient som de säger? Kanske undrar du själv varför det är så svårt.

Att vara följsam med sin behandling handlar om samspelet mellan dig, ditt dagliga liv och den hälsosituation och behandling som du lever med. Om du tar många olika mediciner kan det vara så att du följer behandlingen med vissa mediciner medan du glömmer eller väljer att inte ta andra.

Det kan finnas ett avstånd mellan det som vårdpersonalen säger till dig om hur och varför medicinerna ska tas och vad du sedan gör. Du behöver reflektera över varför det är svårt att följa de råd och anvisningar som vårdpersonalen ger.

Att inte vilja ta sin medicin är en medveten handling. Du har en uppfattning om huruvida det är en bra idé eller inte att ta din medicin. Det finns framför allt två skäl till att du inte tar din medicin enligt anvisning.

## **Motivation**

### **DU VILL INTE**

Baserat på tidigare erfarenheter, känslor och föreställningar.

## **Förmåga**

### **DU KAN INTE**


Baserat på förmåga och resurser såsom att du inte förstår, glömmet, eller att det är för dyrt.

Ditt uppdrag som patient är att tala om för din läkare/vårdpersonal de hinder du ser för att ta din medicin baserat på dina uppfattningar (motivation) och på praktiska hinder (förmåga). Så att du kan få hjälp.



## Föreställningar om att ta sin medicin

Hur du som person tänker kring din behandling och de läkemedel som ordinerats påverkar din följsamhet med behandlingen.

The background features abstract, torn-edge shapes in shades of blue and orange against a light cream background. The shapes are layered and have a textured, paper-like appearance.

Det finns en balansgång mellan hur  
nödvändig du anser att medicineringen  
är för att du ska må bra och den  
eventuella oro du känner inför att ta  
medicinen och de biverkningar som  
kan uppstå.

Kanske funderar du över om du kan  
klara dig utan medicinen. När det  
gäller dina immundämpande läkemedel  
är svaret absolut nej.

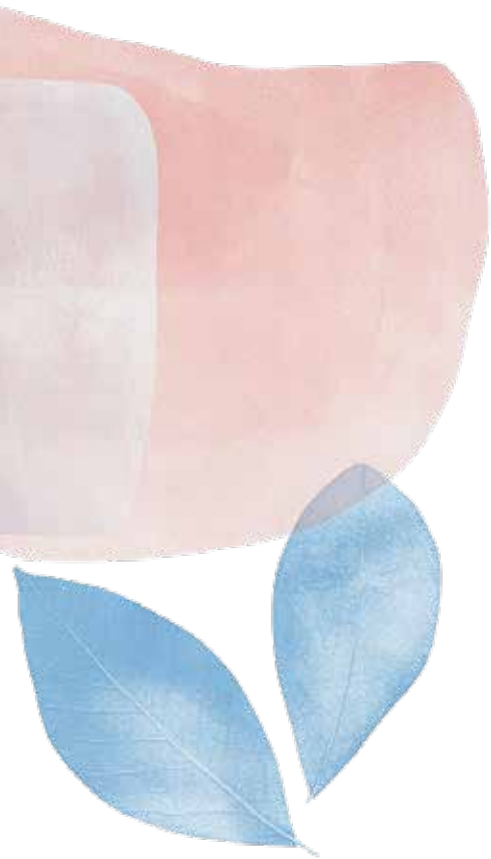
# Detta kan du göra för att vara följsam med din medicinering

Det finns två saker som särskilt har betydelse för din följsamhet, dina uppfattningar om medicinerna och praktiska utmaningar.

## Förståelse

Din förståelse kring dina mediciner påverkar om du klarar att vara följsam och ta dina mediciner som det är tänkt. Därför behöver du göra din förståelse tydlig för dig själv. Berätta för vårdpersonalen hur du tänker så att de kan rätta ut missförstånd och besvara frågor som du har. Berätta om oro för biverkningar och be om stöd hur dessa ska hanteras. Det måste vara begripligt för dig varför du ska ta medicinerna och hur det är tänkt att de ska påverka ditt tillstånd.



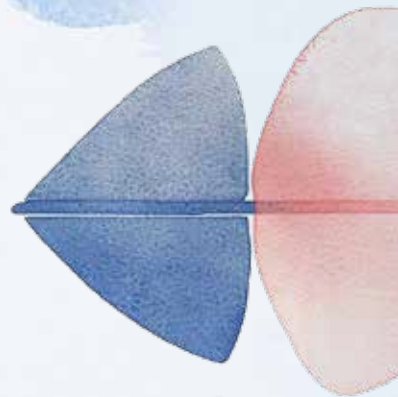


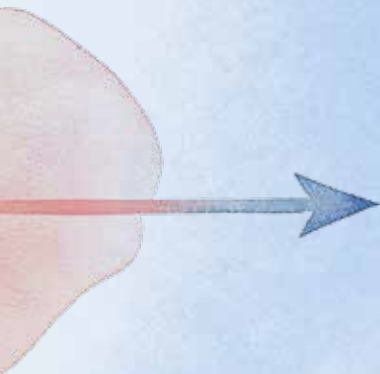
## Utmaningar

Praktiska utmaningar handlar om att organisera din vardag så att det blir så enkelt som möjligt att ta medicinerna. Det kan handla om att ha ett särskilt skåp för medicinerna, lägga in påminnelser i din mobiltelefon eller ha en necessär med medicinerna i väskan. Begär att vårdpersonalen hjälper dig att göra det så enkelt som möjligt att ta behandlingen. Ta ansvar för ditt beteende. Du gör ett val.

# Sammanfattning

Föreställningar och förväntningar  
driver följsamhet eller inte följsamhet





**Du behöver reflektera över dina  
föreställningar och förväntningar  
och berätta om dem för att få  
behandlingen att fungera**



## Ovanligt.se

Besök [ovanligt.se](https://ovanligt.se) för att läsa mer om hur det är att leva som transplanterad, fördjupa din kunskap i ämnet och få kontaktuppgifter till patientorganisationer med mera.



Takeda Pharma AB  
Box: 30143,  
SE-104 25 Stockholm  
Tel: 08-731 28 00  
[www.takeda.se](http://www.takeda.se)

© 2025 Takeda Pharma AB. This material is protected by copyright and/or related rights. No part may be reproduced, distributed, or used in any form, except as permitted by mandatory law, without the prior written permission of Takeda Pharma AB.

